



VNIVERSITAT ID VALÈNCIA

SISTEMA POLÍTIC ESPANYOL

**ELECCIONS I COMPORTAMENT ELECTORAL:
ELECCIONS GENERALS**

Òscar Barberà

SUMARI

- INTRODUCCIÓ
- DIMENSIONS DEL VOT
 - PARTICIPACIÓ ELECTORAL
 - ORIENTACIÓ DEL VOT: ELS RESULTATS ELECTORALS
 - VOLATILITAT ELECTORAL
 - FRAGMENTACIÓ PARTIDISTA
 - COMPETITIVITAT
 - MODERACIÓ IDEOLÒGICA

INTRODUCCIÓ

Preguntes rellevants:

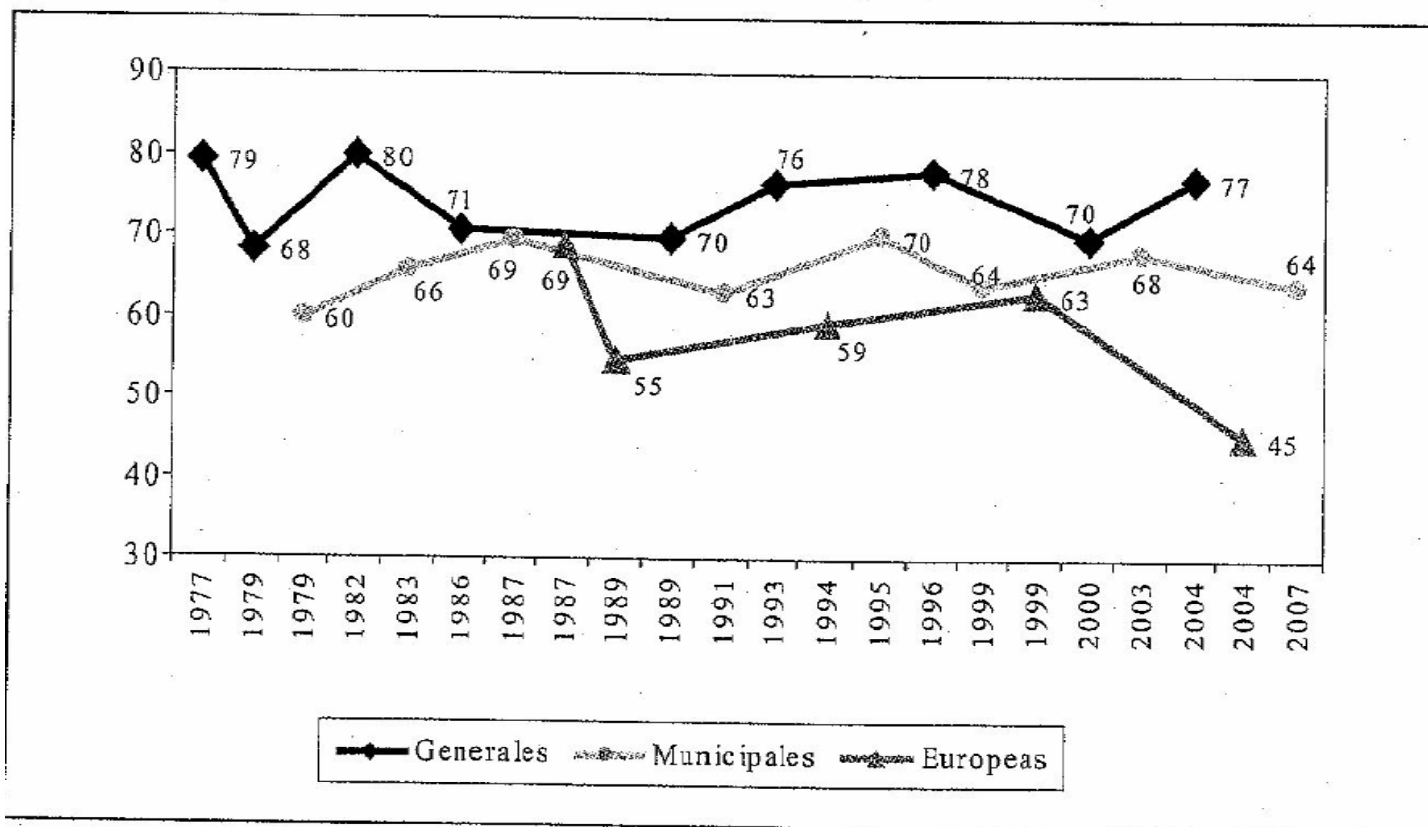
- Quines són les principals característiques del comportament electoral en les eleccions generals?
- Identificar semblances i diferències en les principals característiques del comportament electoral segons tipus d'eleccions.
- Identificar diferències entre votants de diferents partits (geografia, ideologia, etc.).
- Caracteritzar la interrelació entre l'evolució de les dimensions del vot i les transformacions en el sistema de partits en les eleccions generals.

PARTICIPACIÓ ELECTORAL

- Diferències importants en les xifres de participació segons els tipus d'elecció
- Oscil·lacions (no molt importants) entre eleccions generals.
- Índexs de participació més baixos i menys estables que la mitjana europea
- Menor força dels ancoratges del vot i major importància de la conjuntura (incertesa resultats).
- Diferències importants en la geografia de la participació: menor a la perifèria (però Cantàbria i Llevant) i major al centre.

PARTICIPACIÓ ELECTORAL

GRÁFICO 19.1.—Evolución de la participación electoral en España. Elecciones generales, municipales y al Parlamento Europeo (1977-2007)



Fuente: Elaboración propia a partir de datos del Ministerio del Interior.

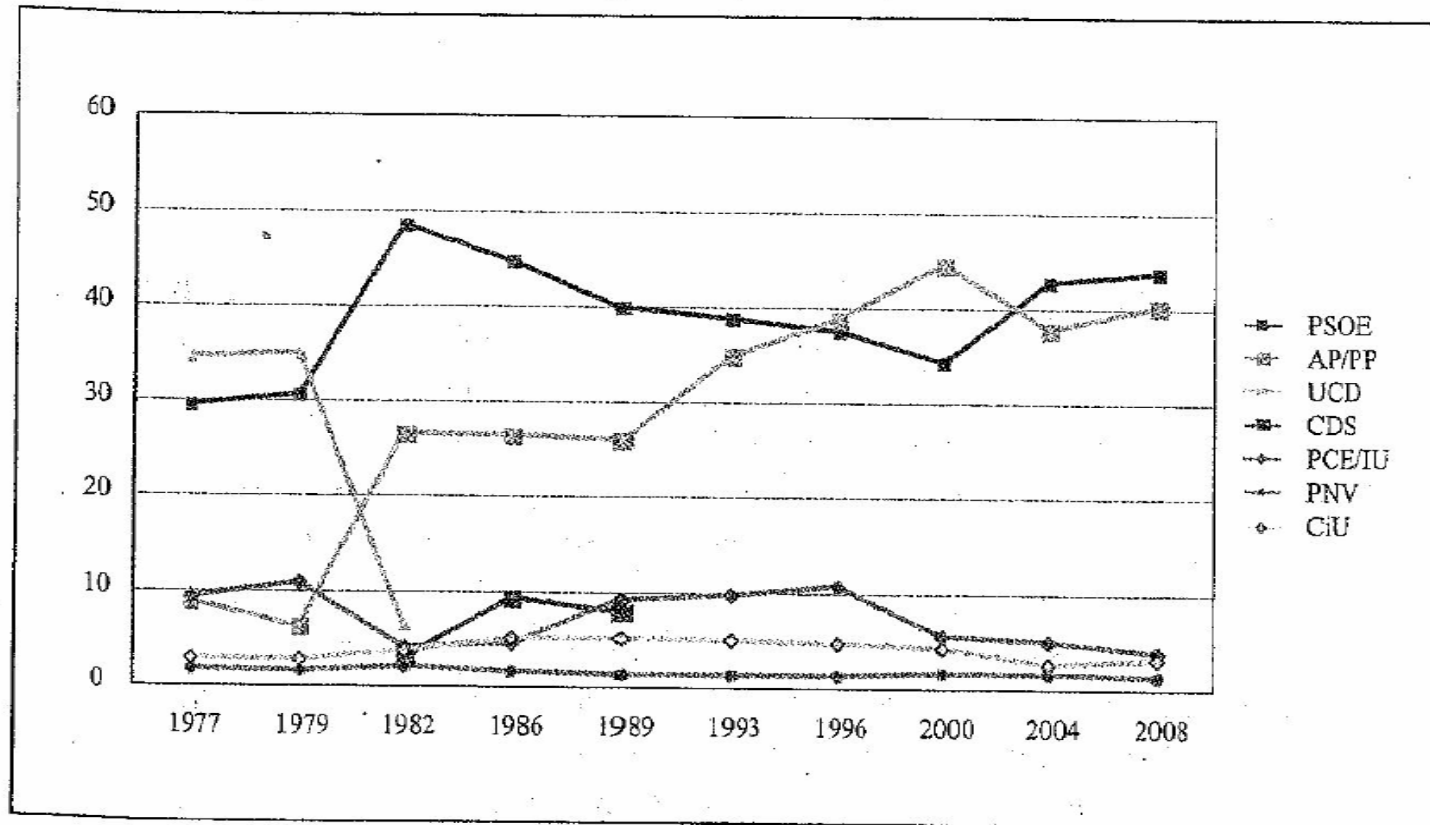
Font: Font i Méndez (2008)

ORIENTACIÓ DEL VOT

- Canvis bruscs en les preferències del vot dels espanyols. Estabilitat a partir de la dècada de 1990.
 - No per canvis en l'orientació política, sinó per la inestabilitat del sistema de partits.
 - Estabilització del vot amb la institucionalització del sistema de partits a partir de 1993.
 - **NOTA:** cal notar la interrelació entre orientació del vot i evolució del sistema de partits.
- Tres grans etapes en l'evolució de l'orientació del vot dels espanyols.
 - Les eleccions de 1977-1979
 - Les eleccions de 1982-1989
 - Les eleccions 1993-2008

ORIENTACIÓ DEL VOT

GRÁFICO 21.1.—Evolución de los resultados de las elecciones generales al Congreso de los Diputados, 1977-2008



Fuente: Ministerio del Interior a partir de datos del CNP, GC Mossos, PAV y FORALES.

Font: Montero (2008)

ORIENTACIÓ DEL VOT

CUADRO I
VOTOS Y ESCAÑOS POR PARTIDO Y ELECCIÓN, 1977-1979

	1977			1979		
	% votos	escaños	% escaños	% votos	escaños	% escaños
UCD	34,6	166	47,3	35,0	168	48,0
PSOE	29,3	118	33,7	30,5	121	34,6
PCE/IU	9,4	20	5,7	10,8	23	6,6
AP/CP/PP	8,3	16	4,6	6,0	9	2,9
CDS	-	-	-	-	-	-
CiU(a)	2,8	11	3,1	2,7	8	2,3
PNV	1,7	8	2,3	1,5	7	2,0
EE	0,3	1	0,3	0,5	1	0,3
EA	-	-	-	-	-	-
ERC	0,8	1	0,3	0,7	1	0,3
HB	-	-	-	1,0	3	0,8
PAR	-	-	-	0,2	1	0,3
UV	-	-	-	-	-	-
BNG	-	-	-	-	-	-
CC	-	-	-	-	-	-
Otros	12,8	9 (b)	2,7	11,1	8 (c)	1,8
Total	100	350	100	100	350	100
Electores	23.543.414			26.789.042		
Participación (%)	79,1			68,3		

(a) En 1977 la línea relativa a CiU representa los resultados de las elecciones a la Generalitat de Catalunya.

Font: Anduiza i Méndez (2001)

ORIENTACIÓ DEL VOT

○ Les eleccions de 1977-1979

- Partits principals: UCD – PSOE (sense majoria).
- Partits secundaris: AP – PCE (sobre uns vint escons cada un).
- Importància dels PANE: PNB, CiU (sobre uns vint escons).

○ Les eleccions de 1982-1989

- *Terratrèmol electoral 1982 (eleccions canvi).*
 - Realignement partidista, no de les orientacions dels ciutadans.
 - UCD desapareix
 - PSOE dobla el seu electorat i obté majoria absoluta
 - PCE perd la meitat de l'electorat de 1979
 - AP subtriomf (Montero, 1986) per deu escons, però no és alternativa.
 - Manteniment a la baixa dels PANE
- *Manteniment de 1986 i 1989 (eleccions continuïtat).*
 - Partits principals: PSOE (majoria) – AP.
 - Partits secundaris: PCE, CDS i els PANE.

ORIENTACIÓ DEL VOT

CUADRO II
VOTOS Y ESCAÑOS POR PARTIDO Y ELECCIÓN, 1982-1989

	1982			1986			1989		
	% votos	escaños	% escaños	% votos	escaños	% escaños	% votos	escaños	% escaños
UCD	6,8	11	3,1	-	-	-	-	-	-
PSOE	48,4	202	57,7	44,2	184	52,6	39,6	175	50,0
PCE/IU	4,0	4	1,1	4,6	7	2,0	9,1	17	4,9
AP/CP/PP	26,5	107	30,3	26,2	105	30,0	25,8	107	30,6
CDS	2,9	2	0,6	9,1	19	5,4	8,0	14	4,0
CiU	3,7	12	3,4	5,0	18	5,1	5,1	18	5,1
PNV	1,9	8	2,3	1,6	6	1,7	1,3	5	1,1
EE	0,5	1	0,3	0,5	2	0,6	0,5	2	0,6
EA	-	-	-	-	-	-	0,7	2	0,6
ERC	0,7	1	0,3	-	-	-	-	-	-
HB	1,0	2	0,6	1,1	5	1,1	1,1	4	1,1
PAR	-	-	-	0,4	1	0,3	0,4	1	0,3
UV	-	-	-	0,3	1	0,3	0,7	2	0,6
BNG	-	-	-	0,1	0	0	0,2	0	0
CC	-	-	-	-	-	-	-	-	-
Otros	3,6	0	0	6,9	2 (a)	0,7	7,5	3 (b)	1,2
Total	100	350	100	100	350	100	100	350	100
Electores	26.843.568			29.117.613			9.604.055		
Participación (%)	79,8%			70,6%			69,7%		

(a) Obtuvieron escaño Coalición Galega (1) y Agrupaciones Independientes de Canarias (1).

(b) Obtuvieron escaño Partido Andalucista (2) y Agrupaciones Independientes de Canarias (1).

Font: Anduiza i Méndez (2001)

ORIENTACIÓ DEL VOT

○ Les eleccions de 1993-2008

- Partits principals: PSOE - PP (sense majoria*).
- Partits secundaris: CIU, PNB, CC, EU (baixa 2000).
- Estabilitat i importància de PANE menors: ERC, BNG, CC.
- Característiques de les eleccions
 - Eleccions de canvi: 1993, 2000.
 - Eleccions de continuïtat: 1996, 2004, 2008.
 - Eleccions excepcionals: 2004.

ORIENTACIÓ DEL VOT

	1993			1996			2000			2004			2008		
Partidos	% de votos	Escaños	% de escaños*(3)	% de votos	Escaños	% de escaños*(3)	% de votos	Escaños	% de escaños*(3)	% de votos	Escaños	% de escaños*(3)	% de votos	Escaños	% de escaños*(3)
<i>Izquierda</i>															
IU	9,6	18	5	10,6	21	6	5,4	8	3	4,9	5	1	3,8	2	0,6
PSOE	38,8	159	45	37,5	141	40	34,2	125	36	42,6	164	47	43,6	169	48
<i>Centro-izquierda</i>															
UPyD	—	—	—	—	—	—	—	—	—	—	—	—	1,2	1	0,3
<i>Derecha</i>															
PP	34,8	141	40	38,8	156	45	44,5	183	52	37,7	148	42	40,1	15,4	44
<i>Regionales</i>															
País Vasco															
HB	0,9	2	0,6	0,7	2	0,6	—	—	—	—	—	—	—	—	—
EA*(1)	0,6	1	0,3	0,5	1	0,3	0,4	1	0,3	0,3	1	0,3	—	—	—
PNV	1,2	5	1	1,3	5	1	1,5	7	2	1,6	7	2	1,2	1,6	2
Cataluña															
IC-V	—	—	—	—	—	—	0,5	1	0,3	—	—	—	—	—	—
ERC	0,8	1	0,3	0,7	1	0,3	0,8	1	0,3	—	—	—	1,2	3	0,3
CiU	4,9	17	5	4,6	16	5	4,2	15	4	2,5	8	2,3	3,1	10	3
Galicia															
BNG	—	—	—	0,9	2	0,6	1,3	3	1	0,8	2	0,6	0,8	2	0,6
Aragón															
PAR	0,6	1	0,3	—	—	—	—	—	—	—	—	—	—	—	—
ChA	—	—	—	—	—	—	0,3	1	0,3	0,4	1	0,3	—	—	—
Islas Canarias*(4)															
CC	0,9	4	1	0,9	4	1	1,1	4	1	0,9	3	1	0,6	2	0,6
C. Valenciana															
UV	0,5	1	0,3	0,4	1	0,3	—	—	—	—	—	—	—	—	—
Andalucía															
PA	—	—	—	—	—	—	0,9	1	0,3	—	—	—	—	—	—
Navarra															
NB	—	—	—	—	—	—	—	—	—	0,2	1	0,3	0,2	1	0,3
<i>Otros*(2)</i>	4,6	—	—	3,1	—	—	4,9	—	—	4,9	—	—	—	—	—
TOTAL	100	350	100	100	350	100	100	350	100	100	350	100			
Censo	30.748.763			32.531.833			33.969.640			34.571.831			35.073.179		
Votantes	23.718.083			25.172.058			23.339.474			26.155.436			25.514.671		
	(77,1%)			(77,4%)			(68,7%)			(75,7%)			(72,74%)		
Blancos y nulos	316.649			369.127			525.023			671.932			447.284		
	(1,3%)			(1,5%)			(2,3%)			(2,6%)			(1,8%)		

Font: Montero(2008)

GEOGRAFIA DEL VOT

1977



1979



1982



1986



1989



1993



1996



2000



2004



2008



GEOGRAFIA DEL VOT

○ Canvis en les orientacions del vot

- Pautes 1977-1979 // 1982-1989 // 1993-1996 // 2004-2008.
- Excepcionalitat de 2000 (no de 2004).

○ Suport territorial dels partits

UCD

Espanya central, Galícia, País Basc, llevant andalús, illes.

PSOE

Fins 1979: Catalunya, Andalusia (part), València.

1982-1989: tot menys part de Castella-Lleó i Galícia.

1993-2008: Andalusia, Catalunya, Cantàbric.

AP/PP

1982-1989: part de Castella-Lleó i Galícia.

1993-2008: València, Balears, Castelles, Galícia, Navarra.

VOLATILITAT ELECTORAL

- Taxes de volatilitat inicials més altes que la mitjana europea
 - Fruit de la inestabilitat del sistema de partits fins la dècada de 1990
 - Volatilitat baixa substancialment a partir de 1993, però amb augments en les eleccions de 2000 i 2004.
 - Augment dels electors fidels a partir dels anys 1990 (fins a nivells del 70% de votants).
- La volatilitat espanyola és fonamentalment intra-blocs
 - Característiques:
 - PCE-PSOE // EU-PSOE // UCD-AP // CDS-PP
 - Excepcionalitat de 1982.
 - A partir dels anys 1990, més permeabilitat als canvis entre blocs.

VOLATILITAT ELECTORAL

TABLA 21.4.—*Volatilidad electoral agregada en España, 1977-2008*

Años	Volatilidad total	Volatilidad intrabloque	Volatilidad entre bloques	Volatilidad entre bloques como % de volatilidad total
1977-1979	10,8	8,6	2,2	20,4
1979-1982	42,3	35,6	6,7	15,8
1982-1986	11,9	9,5	2,4	20,2
1986-1989	8,9	7,2	1,7	19,1
1989-1993	9,5	7,8	1,7	17,9
1993-1996	4,4	2,7	1,7	38,6
1996-2000	10,1	2,7	7,4	73,3
2000-2004	11,15	2,7	8,4	75,7
2004-2008	4,3	2,4	1,9	44,2
Media	12,6	8,8	3,8	36,1

VOLATILITAT ELECTORAL

TABLA 21.5.—*Volatilidad electoral individual: una tipología de los votantes, 1977-2004**
(en porcentajes)

Tipos de votantes	Elecciones							
	1977-1979	1979-1982	1982-1986	1986-1989	1989-1993	1993-1996	1996-2000	2000-2004
Fieles	63	48	59	62	64	72	62	70
Transferidos	11	32	15	10	15	12	18	8
Movilizados	7	7	10	9	7	4	4	7
Desmovilizados	6	4	8	9	8	6	9	4
Abstencionistas	12	8	8	10	7	7	7	11
N	(4.150)	(3.915)	(6.443)	(2.266)	(3.592)	(3.727)	(3.571)	(2.223)

* Votantes fieles son los que han votado al mismo partido en ambas elecciones; los transferidos, los que han modificado en la segunda consulta su voto de la anterior; los movilizados, los que se han abstenido en la anterior y votan en la segunda; los desmovilizados, por el contrario, se han abstenido sólo en la última; y los abstencionistas, los que no han votado en ninguna de ambas elecciones. Los que no respondieron a estas preguntas se eliminaron de la base utilizada para calcular los porcentajes.

VOLATILITAT ELECTORAL

TABLA 21.6.—*Votantes transferidos y volatilidad intrabloques y entre bloques como porcentaje de todos los votantes, 1979-2004 (en porcentajes)*

Elecciones	Volatilidad intrabloque		Volatilidad entre bloques		Total transferidos
	Izquierda	Derecha	Izquierda a derecha	Derecha a izquierda	% de votantes
1977-1979	2	5	2	2	11
1979-1982	4	14	7	7	32
1982-1986	4	3	5	4	15
1986-1989	6	2	1	1	10
1989-1993	5	2	4	4	15
1993-1996	3	1	4	4	12
1996-2000	4	2	9	3	18
2000-2004	2,6	0,3	0,6	5	8,5

Fuente: Véase Tabla 21.5.

Font: Montero(2008)

FRAGMENTACIÓ I COMPETITIVITAT

- Davallada del nombre de partits que obtenen suport significatiu dels votants.
 - Diferència clau respecte II República (NEP: 8,3).
 - Davallada producte dels realineaments partidistes...
 - ... i de l'erosió dels partits nacionals minoritaris (PCE, EU, CDS).
- Reducció del nombre de partits amb més suport és compatible amb alta presència de PANE.
- Efectes en les tendències de competició electoral: la competició entre els dos grans partits s'estreny des de 1993 (excepció: 2000).

FRAGMENTACIÓ I COMPETITIVITAT

TABLA 21.7.—*Número efectivo de partidos electorales y parlamentarios, 1977-2008*

Elecciones	Número efectivo de partidos		Diferencia
	Electorales	Parlamentarios	
1977	4,45	2,89	1,56
1979	4,29	2,81	1,49
1982	3,20	2,33	0,87
1986	3,59	2,68	0,90
1989	4,09	2,85	1,24
1993	3,47	2,67	0,79
1996	3,21	2,72	0,48
2000	3,02	2,48	0,54
2004	2,68	2,27	0,41
2008	2,53	2,18	0,35
Media	3,89	2,58	1,31

FRAGMENTACIÓ I COMPETITIVITAT

TABLA 21.8.—*Competitividad electoral y parlamentaria, 1977-2008*

Elecciones	Competitividad*		Dos partidos más grandes
	Electoral	Parlamentaria	
1977	5,2	13,9	UCD-PSOE
1979	4,5	13,4	UCD-PSOE
1982	21,9	27,1	PSOE-AP
1986	18,3	22,6	PSOE-AP
1989	14,0	19,4	PSOE-PP
1993	4,0	5,1	PSOE-PP
1996	1,3	4,3	PP-PSOE
2000	10,5	16,6	PP-PSOE
2004	4,1	4,3	PSOE-PP
2008	3,5	4,6	PSOE-PP
Media	8,7	13,1	

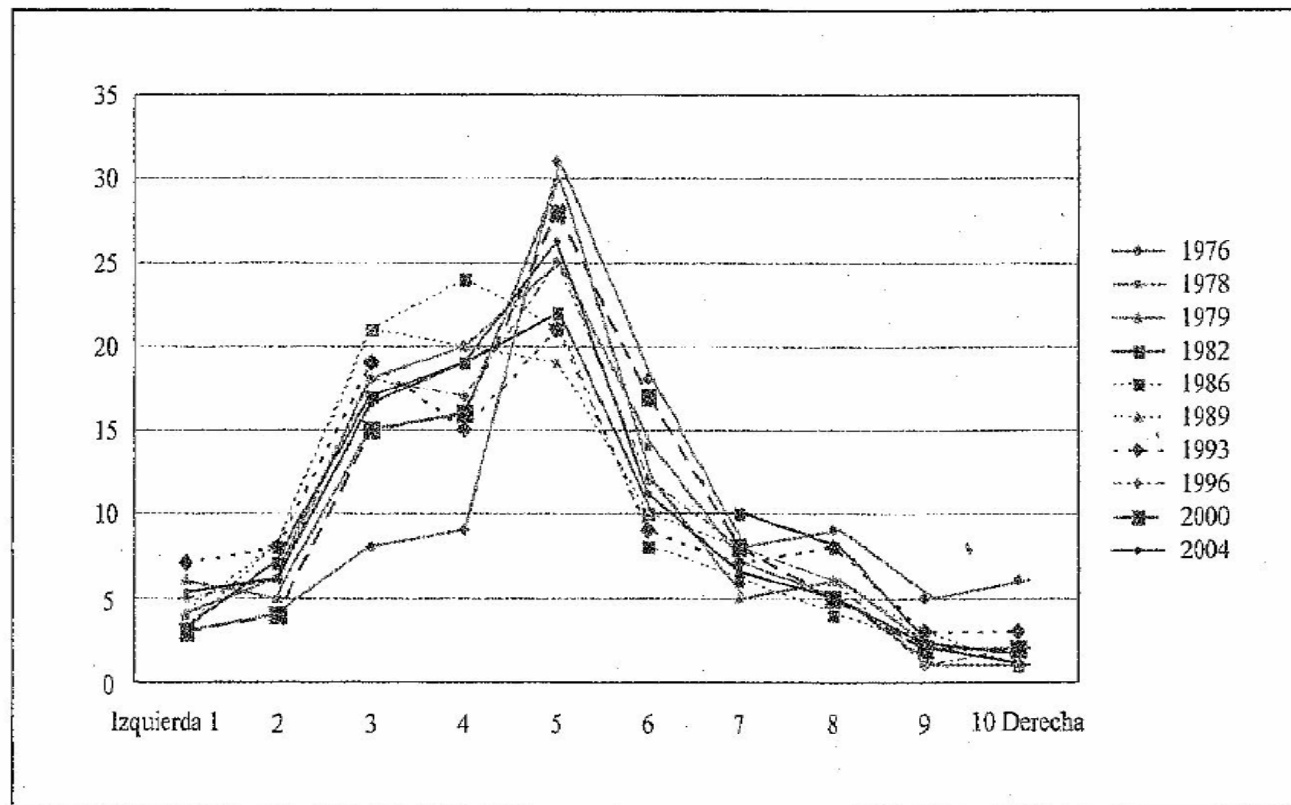
* La *competitividad electoral* es la diferencia entre el porcentaje de los votos válidos obtenidos por los dos partidos más grandes; la *parlamentaria*, la diferencia entre los porcentajes de escaños en el Congreso de los Diputados de cada uno de los dos mayores partidos. Téngase en cuenta que un resultado numérico mayor refleja una mayor desigualdad en los porcentajes de votos de los dos principales partidos y, por tanto, una menor competitividad.

MODERACIÓ IDEOLÒGICA

- Preferències ideològiques moderades dels votants espanyols
 - Clar contrast amb radicalització i polarització de la II República
 - Efectes en la competició: cap al centre i la moderació ideològica.
 - Polarització 1993-1996 i 2004-2008 contrasta amb campanyes electorals centristes
 - Objectiu: desmobilitzar l'adversari.
 - Continuitat generacional de la moderació
- No suport a partits extremistes (esquerra o dreta).

MODERACIÓ IDEOLÒGICA

GRÁFICO 21.2.—Autoubicación de los españoles en la escala ideológica izquierda-derecha (1976-2004)



Fuente: Véase Tabla 21.5.